

Fiche environnementale

Commune: **BERTOIGNE**
 Arrondissement: **BASTOGNE**
 Province: **LUXEMBOURG**

Edition 2008

1. ASPECTS SOCIO-ECONOMIQUES**Population**

Population:

2000	2001	2002	2003	2004	2005	2006
2.775	2.787	2.809	2.822	2.891	2.932	3.002

Densité de population (habitants/km²):

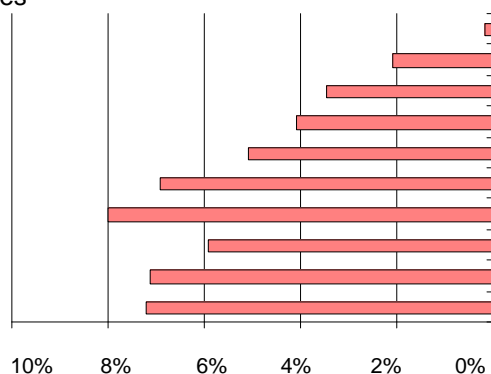
2000	2001	2002	2003	2004	2005	2006
30	30	31	31	32	32	33

Nombre de ménages :

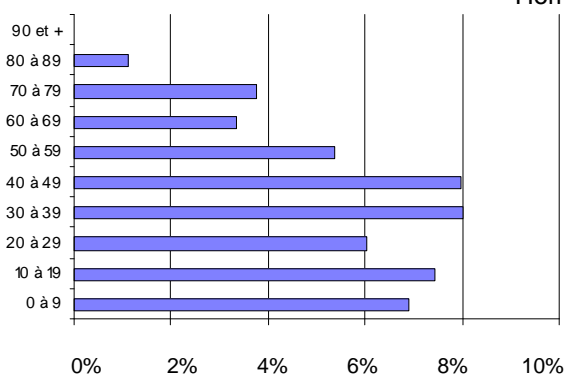
2003	2004	2005	2006
1.049	1.077	1.085	1.107

Pyramide des âges (2006):

Femmes



Hommes

**Situation économique**

Revenu annuel par habitant:

2000	2001	2002	2003	2004	2005
7.297,64 €	8.311,86 €	9.521,65 €	10.368,70 €	10.973,16 €	11.885,80 €

Nombre de travailleurs ONSS:

1999	2001	2002	2003	2004	2005
294	239	264	245	246	non dispo.

Nombre d'indépendants:

1999	2001	2002	2003	2004	2005
238	235	226	260	249	247

Nombre de chômeurs indemnisés demandeurs d'emploi:

1999	2001	2002	2003	2004	2005
81	59	83	76	93	83

Nombre de parcs d'activité économique (2005): 0

Aménagement du territoire et environnement

Superficie totale: 9.167,22 ha

Nombre de permis d'urbanisme octroyés pour les nouveaux bâtiments:

2001	2002	2003	2004	2005	2006
21	21	19	29	43	42

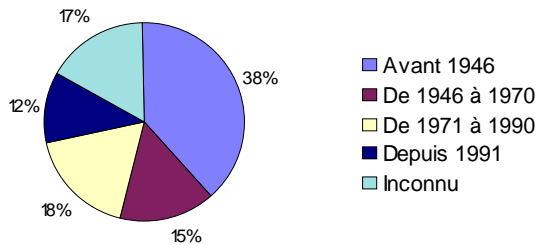
Nombre de permis de lotir accordés en 2006: 3

Permis d'environnement et permis uniques (2005):

Type de permis	Nombre de demandes introduites	
	Classe 1	Classe 2
Environnement	0	5
Unique	0	5

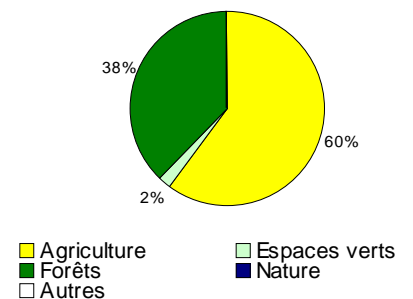
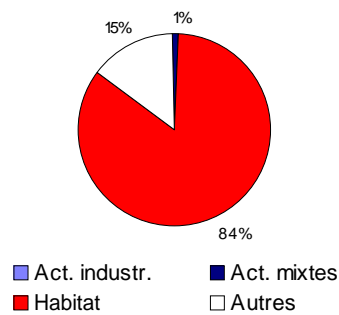
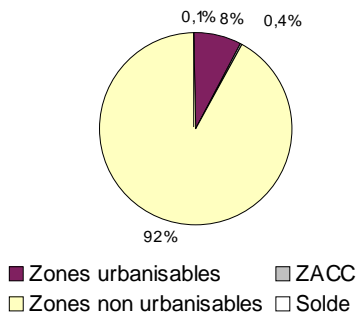
Age du logement (2001):

Nombre de logements: 976

Affectations au plan de secteur (2005):

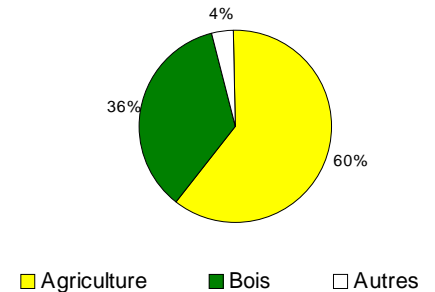
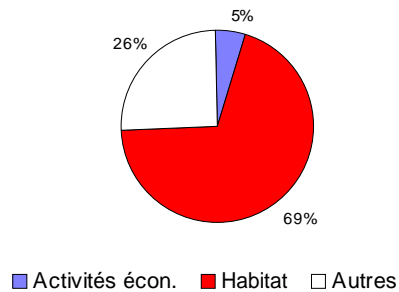
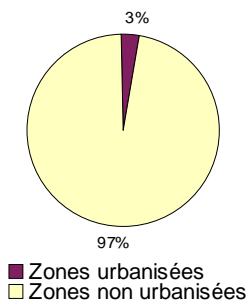
Zones urbanisables: 737,33 ha

Zones non urbanisables: 8.407,19 ha

Occupation du sol sur base du cadastre (2005):

Zones urbanisées: 243,94 ha

Zones non urbanisées: 8.622,5 ha

**Mobilité et Infrastructures de transport**

Mobilité des travailleurs (2001):

Nombre d'actifs résidant et travaillant dans la commune:	70
Nombre d'actifs résidant dans la commune et travaillant hors de la commune:	859
Nombre d'actifs résidant hors de la commune et travaillant dans la commune:	69

Mobilité des élèves (2001):

Nombre d'élèves résidant et étant scolarisés dans la commune:	90
Nombre d'élèves résidant dans la commune et étant scolarisés hors de la commune:	486
Nombre d'élèves résidant hors de la commune et étant scolarisés dans la commune:	18

Infrastructures

Gare/arrêt SNCB (2006): aucun

Réseau routier (2005):

Catégorie	Territoire communal		Wallonie
	Longueur (km)	Densité (km/km²)	Densité (km/km²)
Autoroutes	2,5	0,03	0,05
Routes régionales	27,0	0,29	0,45
Routes communales	153,9	1,68	2,86
Total	183,4	2,00	3,36

Réseau ferroviaire (2006): aucune ligne en exploitation

Réseau de voies navigables:

Situation agricole

Nombre de sièges d'exploitation:	1999	2001	2004	2005	2007
		126	115	104	100

superficie moyenne par siège (ha):	1999	2001	2004	2005	2007
		35,22	39,42	43,27	44,82

Agriculture biologique:	2003	2004	2005	2006	2007
	nombre de sièges d'exploitation	1	2	3	2
superficie couverte (ha)	16,3	38,3	43,97	39,71	37,27

Evolution de la superficie agricole de 1990 à 2005: -105,31 ha (-2%)

Superficie des prairies (2007): 4037,88 ha Superficie des champs de céréales (2007): 303,64 ha

Superficie des cultures industrielles (2007): non communiqué Superficie des champs de maïs fourrager (2007): 115,64 ha

Nombre de dossiers de mesures agri-environnementales introduits en 2006: 48

2. ETAT**a) Eau****Situation hydrographique**

Sous-bassin(s) hydrographique(s) (2004): OURTHE

Voie(s) d'eau classée(s) navigable(s) (2007): aucune

Cours d'eau principaux (2007):

Nom du cours d'eau	Objectif(s) de qualité	Longueur
L' OURTHE OCCIDENTALE	Potabilisable et salmonicole	18.129 m
ROUETTE	Potabilisable et salmonicole	52 m
Ruisseau de BERTOGNE	Potabilisable et salmonicole	5.730 m
Ruisseau de CHOVIOMPRES	Potabilisable et salmonicole	95 m
Ruisseau de FAZONE	Potabilisable et salmonicole	3.372 m
Ruisseau de FLAMIZOULLE	Potabilisable et salmonicole	3.414 m
Ruisseau de GIVES	Potabilisable et salmonicole	4.919 m
Ruisseau de GIVROULLE	Potabilisable et salmonicole	4.234 m
Ruisseau de GIVRY	Potabilisable et salmonicole	4.397 m
Ruisseau de la CHOVIOMPRES	Potabilisable et salmonicole	1.331 m
Ruisseau de MANDE-ST-ETIENNE	Potabilisable et salmonicole	4.072 m
Ruisseau de RAHIMONT	Potabilisable et salmonicole	3.194 m
Ruisseau de ROLLE-CHAMPS	Potabilisable et salmonicole	3.096 m
Ruisseau de ROUETTE	Potabilisable et salmonicole	1.501 m
Ruisseau de SPITRON	Potabilisable et salmonicole	1.015 m
Ruisseau du TROU DU RY	Potabilisable et salmonicole	3.578 m
Ruisseau LA ROUETTE	Potabilisable et salmonicole	1.695 m
Total		63.824 m

Débit des cours d'eau (1970-2007): pas de données disponibles

Nombre d'arrêtés royaux de calamité publique due aux inondations de 1969 à 2007: 5

Qualité physico-chimique des cours d'eau : pas de données disponibles

Qualité biologique des cours d'eau (2005-2007): pas de données disponibles

Qualité des eaux de baignade (2007): aucune zone officielle

Zone(s) vulnérable(s) (2007): aucune sur la commune

Qualité physico-chimique des eaux souterraines (concentration en nitrates) :

Nom/localisation de la prise d'eau	Zone vulnérable	Qualité	
		2000-2003	2004-2007
GROS BOUCHY G1	Hors zone	Très bonne	Très bonne

Eaux de précipitation

Dépôt moyen en azote sous forêt sur base d'un modèle (2004): 23,09 kgN/ha/an en soufre: 8,34 kgS/ha/an

Production-Distribution

Société(s) de distribution et tarification (2008):

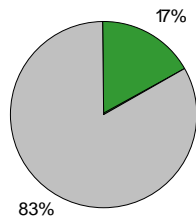
Société(s) de distribution	Redev. forf. en € (limite en m ³)	Redevance annuelle en €	Tarif 1 en €/m ³ (limite en m ³)	Tarif 2 en €/m ³ (limite en m ³)	Tarif 3 en €/m ³ (limite en m ³)	Tarif 4 en €/m ³ (limite en m ³)
SWDE	-	38,8	0,97 (30)	1,94 (5000)	1,75	1,26

Consommation annuelle d'eau des petits consommateurs par raccordement (2005): 77,54 m³

Nombre de prises d'eau (2006) en eaux de surface: 0 en eaux souterraines: 0 dont 0 en zones de prévention

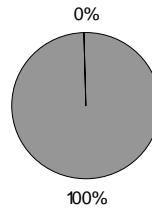
Assainissement

Organisme d'assainissement agréé (2006): AIVE

Population par régime d'assainissement prévu aux PASH (2007)

Collectif >=2000 EH
 Collectif < 2000 EH
 Transitoire
 Autonome

Population en régime d'assainissement collectif : 467 habitants



Population dont les eaux usées sont épurées
 Population dont les eaux usées ne sont pas épurées

Station(s) d'épuration de 2000 EH et plus (2007): aucune station

Taux d'égouttage et de collecte (2007):

Longueur d'égouts existants par rapport à la longueur d'égouts prévus: 46% des 7,15 km prévus

Longueur de collecteurs existants par rapport à la longueur de collecteurs prévus: 0% des 0,75 km prévus

Nombre de primes octroyées pour l'assainissement autonome des eaux usées de 1998 à 2007: 36 pour un montant total de : 86.893,17 €

b) Sol - Sous-sol

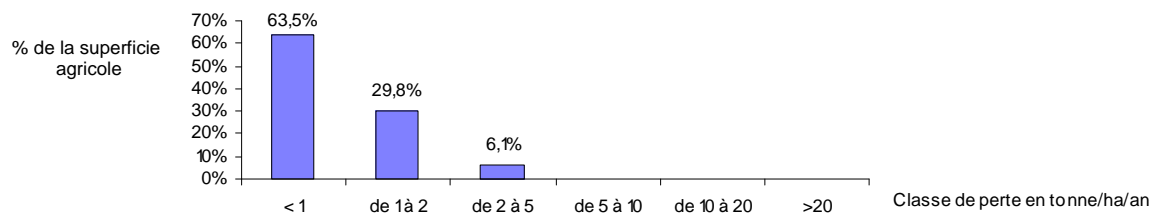
Existence de sites karstiques (2005):

Existence de carrières souterraines désaffectées (2001):

Nombre de carrière(s) en exploitation (2007): 1 type de roche: grès

Existence de terrils (2008):

Perte en sol par érosion hydrique ():

Sites potentiellement pollués recensés:

Nombre de sites d'activité économique désaffectés de fait(2007): 1

Nombre de sites d'activité économique désaffectés reconnus par un arrêté(2008): 1 (voir liste en annexe)

Site(s) à réhabiliter (SAR) dont l'assainissement est reconnu prioritaire (2007): aucun

Nombre de dépotoirs répertoriés (2008): 1 réhabilité(s) et 0 non réhabilité(s)

Nombre de stations-services dont le sol est (2008):

potentiellement pollué: 1

c) Nature, forêt et paysage

Nombre de sites de grand intérêt biologique inventoriés (2008): 6 avec une superficie hors zone protégée de : 21,77 ha (voir annexe)

Zones protégées (2005):

Nom du site Natura 2000	Superficie totale du site (ha)	Superficie du site sur le territoire communal						Nbre de cavités souter.
		total (ha)	%du total du site	Rés. nat. agréées(ha)	Rés. nat. dom.(ha)	Rés. forest. (ha)	ZHIB (ha)	
Bassin inférieur de l'Ourthe occidentale	817,79	356,43	43,6%	0	0	0	0	0
Etangs de Longchamps et de Noville	380,42	234,97	61,8%	0	0	0	0	0
Sites hors Natura 2000	-	0	-	0	0	0	0	0
Total général		591,40	-	0	0	0	0	0

Arbres et haies remarquables reconnus (2007):

nombre d'arbres isolés: 74 nombre de groupes d'arbres: 14 nombre de haies: 15

Superficie des bois soumis sur le territoire communal (2008): 89,93 ha (1% de la superficie communale)

Superficie des bois soumis appartenant à la commune (2008): 637,14 ha

d) Air

Station(s) de mesure de la qualité de l'air (2006): pas de station sur le territoire communal

3. PRESSIONS

a) Entreprises

Industrie(s) SEVESO (2007): aucune

Etablissement(s) E-PRTR (2007): aucun

b) Agriculture

Production et valorisation d'azote organique (2007):

production d'azote organique: 628,5 tonnes d'azote capacité de valorisation non utilisée: 329,8 tonnes d'azote

Nombre d'élevages intensifs classés IPPC (2007): 0

c) Energie

Positionnement de la commune

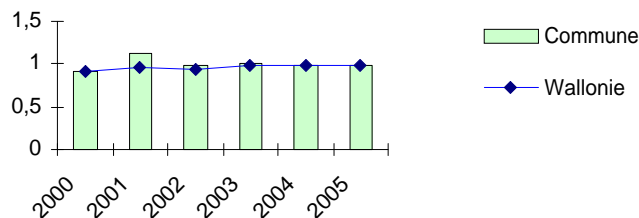
Type de zone(s) nucléaire(s) (2004): aucune

Centrale(s) de production électrique (2007): aucune

Entreprise(s) à forte consommation énergétique (>10 Gwh) (2004): aucune

Consommation énergétique moyenne par habitant:

Evolution de la consommation du secteur résidentiel (tep/habitant)



Consommation moyenne des autres secteurs (2000):

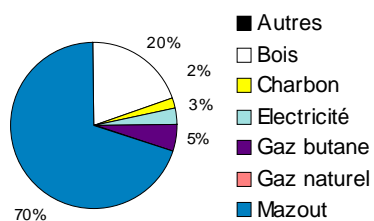
tertiaire : 0,070 tep/hab

industriel : 0,147 tep/hab

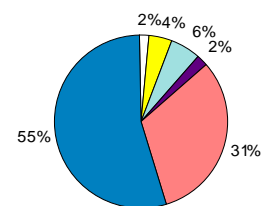
Positionnement des ménages

Proportion des logements selon la source d'énergie utilisée pour le chauffage résidentiel (2001):

Situation communale: 976 logements



Situation wallonne: 1 334 324 logements



d) Déchets

Collecte

Quantité totale annuelle d'ordures ménagères brutes collectées par habitant:

2001	2002	2003	2004	2005
249 kg	65 kg	69 kg	76 kg	84 kg

Collectes sélectives:	2001	2002	2003	2004	2005
Papier/carton	90 tonnes	128 tonnes	133 tonnes	131 tonnes	44 tonnes
PMC	10 tonnes	22 tonnes	29 tonnes	27 tonnes	non communiqué
Verre	64 tonnes	67 tonnes	87 tonnes	81 tonnes	42 tonnes
Textile	non communiqué	non communiqué	2 tonnes	2 tonnes	non communiqué

Récipient(s) de récolte (2006): duobac à puce, conteneur à puce

Nombre de parcs à conteneurs (2007): 1 commune d'implantation: SAINTE-ODE

Nombre de sites de bulles à verre (2006): 4

Gestion

Intercommunale de gestion des déchets ménagers (2007): IDELUX

Centre(s) de gestion de déchets ménagers (2007): aucun

Centre(s) de gestion de déchets inertes (2007): LAMBERT FRERES s.a.

Centre(s) de gestion de déchets industriels (2007): aucun

Centre(s) d'enfouissement technique (2007): aucun

Centre de gestion des boues de dragage (2007): aucun

e) Tourisme

Capacités par type d'hébergement (2007):

Type d'hébergement	Nb d'établissements	Capacité (nb de lits)
camping	1	60
tourisme de terroir	20	251

Arrivées et nuitées hors tourisme rural:

	2002	2003	2004	2006
Nombre d'arrivées	1.696	1.422	1.286	1.095
Nombre de nuitées	8.680	6.087	6.161	8.555
Durée moyenne du séjour	5,1 nuits	4,3 nuits	4,8 nuits	7,8 nuits

4. OUTILS GENERAUX DE GESTION

a) Développement économique

Zone de programmation des fonds structurels (2007): Compétitivité et Emploi

Agence de développement local en activité (2007):

PCDR approuvé (2006):

date de l'arrêté ministériel: 20/11/1997

b) Environnement

Protocole de collaboration entre la DPE et la commune (2007):

Conseiller(s) en environnement (2007):

Guide composteur (2007):

Nombre d'organismes (2007) certifiés ISO 1400 ou EMAS: 0

Nature (*)

Parc naturel (2006):

Nom du parc	Date de l'A.M.	Superficie	
		total du parc	sur le territoire communal
Les deux Ourthes	12/07/2001	76031,61 ha	9180,69 ha

PCDN (2007):

Convention combles et clochers approuvée (2008):

Convention bords de route approuvée (2008):

Participation à la certification forestière PEFC (2008):

Eau

PASH approuvé(s) (2006): OURTHE

date d'approbation: 10/11/2005

Prime communale sur les citernes d'eau de pluie (2006): 0 €

Zone(s) de prévention ou de surveillance approuvée (2008): aucune

Contrat(s) de rivière (2007): Ourthe et affluents

c) Aménagement du territoire

Plan de secteur (2006): Bastogne

Schéma de structure approuvé (2007):

Règlement communal d'urbanisme approuvé (2007):

CCAT approuvée (2007):

d) Mobilité

Plan de mobilité (2007):

Conseiller(s) en mobilité (2006):

Parcour(s) RAVeL (2005): aucun

e) Energie

Conseiller en énergie (2007):

Mesure(s) favorisant les économies d'énergie dans les équipements publics (2007): aucune

Primes complémentaires à la prime régionale Soltherm (chauffe-eau solaire) (2007)

prime provinciale: 400 € prime communale: 0 €

5. CONTACTS

Administration communale

Grand Rue, 1

6687 BERTOGNE

Site internet: <http://www.bertogne.be>

Téléphone: 061/21.61.09

MRW - DGRNE

Direction générale des Ressources naturelles et de l'Environnement du Ministère de la Région wallonne

Avenue Prince de Liège, 15, B-5100 Namur

Téléphone: 081/ 33.50.50 - Fax: 081/33.51.22

Site internet: <http://environnement.wallonie.be>

S.O.S. Pollutions (24 h/24): 070/23.30.01

Union des Villes et Communes Wallonnes

Fiche communale réalisée par l'UVCW: <http://www.uvcw.be/communes>

ANNEXE**Sites d'activité économique désaffectés reconnus par un arrêté (2008)**

<i>N°Saed</i>	<i>Nom du site</i>	<i>Type d'arrêté</i>	<i>Date d'arrêté</i>
BA47	Anciens établissements Latour	Provisoire	7/09/2007

Sites de grand intérêt biologique inventoriés (2008)

<i>N°Sgib</i>	<i>Nom du site</i>	<i>N°Sgib</i>	<i>Nom du site</i>
152	Deux Ourthes (Bertogne)	1591	Etang de la Fazône (Bastogne)
1666	Grand Vivier (Bertogne)	136	La Roche-en-Ardenne et Ortho (Bertogne; La Roche-en-Ardenne)
1814	Ruisseau de Gives (Bertogne)	1813	Ruisseau de la Maladrie (Bertogne)