

Fiche environnementale

Commune: **HOUFFALIZE**
 Arrondissement: **BASTOGNE**
 Province: **LUXEMBOURG**

Edition 2008

1. ASPECTS SOCIO-ECONOMIQUES**Population**

Population:

2000	2001	2002	2003	2004	2005	2006
4.528	4.565	4.582	4.624	4.688	4.749	4.802

Densité de population (habitants/km²):

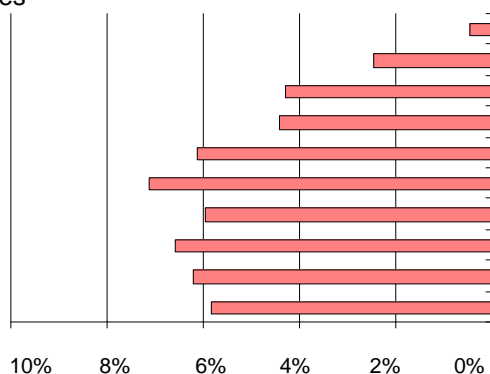
2000	2001	2002	2003	2004	2005	2006
27	27	28	28	28	29	29

Nombre de ménages :

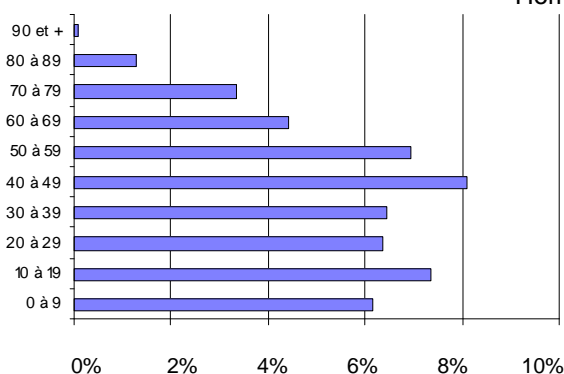
2003	2004	2005	2006
1.850	1.892	1.926	1.936

Pyramide des âges (2006):

Femmes



Hommes

**Situation économique**

Revenu annuel par habitant:

2000	2001	2002	2003	2004	2005
7.405,05 €	8.881,84 €	9.810,15 €	10.791,22 €	11.125,88 €	11.935,24 €

Nombre de travailleurs ONSS:

1999	2001	2002	2003	2004	2005
807	932	970	952	975	non dispo.

Nombre d'indépendants:

1999	2001	2002	2003	2004	2005
398	390	384	441	438	439

Nombre de chômeurs indemnisés demandeurs d'emploi:

1999	2001	2002	2003	2004	2005
113	136	124	135	139	165

Nombre de parcs d'activité économique (2005): 0

Aménagement du territoire et environnement

Superficie totale: 16.657,66 ha

Nombre de permis d'urbanisme octroyés pour les nouveaux bâtiments:

2001	2002	2003	2004	2005	2006
55	47	42	57	44	44

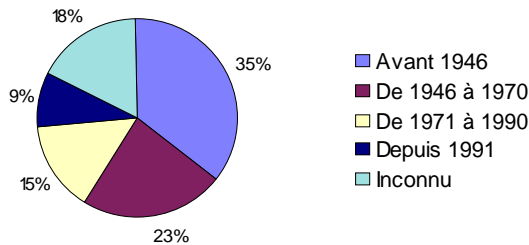
Nombre de permis de lotir accordés en 2006: 3

Permis d'environnement et permis uniques (2005):

Type de permis	Nombre de demandes introduites	
	Classe 1	Classe 2
Environnement	0	9
Unique	0	12

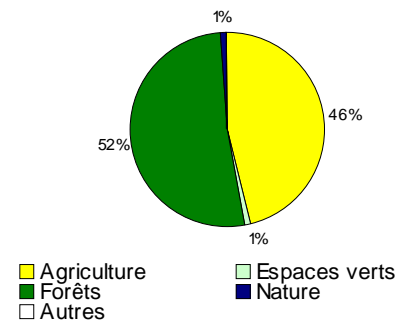
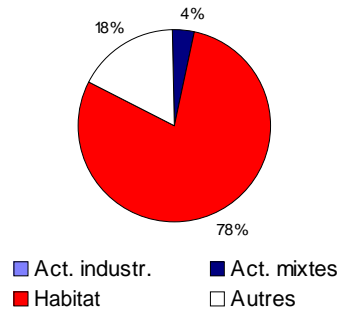
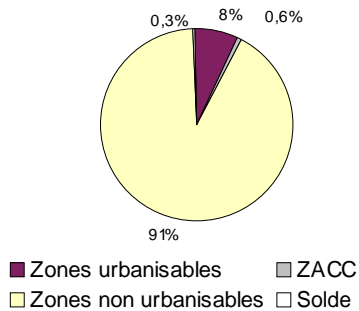
Age du logement (2001):

Nombre de logements: 1681

Affectations au plan de secteur (2005):

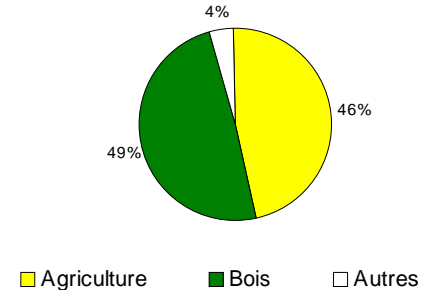
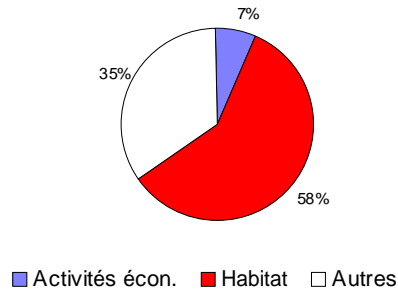
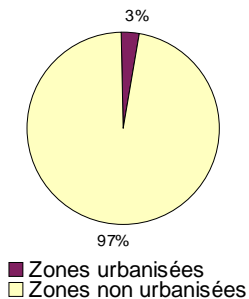
Zones urbanisables: 1.268,57 ha

Zones non urbanisables: 15.293,79 ha

Occupation du sol sur base du cadastre (2005):

Zones urbanisées: 456,57 ha

Zones non urbanisées: 15.552,53 ha

**Mobilité et Infrastructures de transport**Mobilité des travailleurs (2001):

Nombre d'actifs résidant et travaillant dans la commune:	338
Nombre d'actifs résidant dans la commune et travaillant hors de la commune:	1.133
Nombre d'actifs résidant hors de la commune et travaillant dans la commune:	287

Mobilité des élèves (2001):

Nombre d'élèves résidant et étant scolarisés dans la commune:	172
Nombre d'élèves résidant dans la commune et étant scolarisés hors de la commune:	972
Nombre d'élèves résidant hors de la commune et étant scolarisés dans la commune:	57

Infrastructures

Gare/arrêt SNCB (2006): aucun

Réseau routier (2005):

Catégorie	Territoire communal		Wallonie
	Longueur (km)	Densité (km/km ²)	Densité (km/km ²)
Autoroutes	16,5	0,10	0,05
Routes régionales	76,2	0,46	0,45
Routes communales	269,0	1,61	2,86
Total	361,8	2,17	3,36

Réseau ferroviaire (2006): aucune ligne en exploitation

Réseau de voies navigables:

Situation agricole

Nombre de sièges d'exploitation:	1999	2001	2004	2005	2007
		193	175	145	136

superficie moyenne par siège (ha):	1999	2001	2004	2005	2007
		29,99	32,60	39,58	42,61

Agriculture biologique:	2003	2004	2005	2006	2007
	nombre de sièges d'exploitation	2	1	1	2
superficie couverte (ha)	133,72	39,29	39,08	38,12	9,29

Evolution de la superficie agricole de 1990 à 2005: -161,5 ha (-2,19%)

Superficie des prairies (2007): 5034,17 ha Superficie des champs de céréales (2007): 171,18 ha

Superficie des cultures industrielles (2007): non communiqué Superficie des champs de maïs fourrager (2007): 228,35 ha

Nombre de dossiers de mesures agri-environnementales introduits en 2006: 44

2. ETAT**a) Eau****Situation hydrographique**

Sous-bassin(s) hydrographique(s) (2004): OURTHE, MOSELLE, AMBLEVE

Voie(s) d'eau classée(s) navigable(s) (2007):

Nom du cours d'eau	Longueur
L' OURTHE	10.288 m
Total	10.288 m

Cours d'eau principaux (2007):

Nom du cours d'eau	Objectif(s) de qualité	Longueur
L' OURTHE OCCIDENTALE	Potabilisable, salmonicole et cyprinicole	2.805 m
L' OURTHE ORIENTALE	Potabilisable, salmonicole et cyprinicole	22.566 m
La WOLTZ	Non fixé	590 m
Ruisseau de BELLE-MEUSE	Potabilisable et salmonicole	5.956 m
Ruisseau de CHOVIOMPRES	Potabilisable et salmonicole	1.188 m
Ruisseau de COWAN	Potabilisable et salmonicole	5.384 m
Ruisseau de FAZONE	Potabilisable et salmonicole	1.369 m
Ruisseau de HARDIGNY	Potabilisable et salmonicole	1.493 m
Ruisseau de la CHOVIOMPRES	Potabilisable et salmonicole	1.805 m
Ruisseau de MABOMPRES	Potabilisable et salmonicole	9.295 m
Ruisseau de MARTIN MOULIN	Potabilisable et salmonicole	15.288 m
Ruisseau de MONFOIS	Non fixé	314 m
Ruisseau de NOVILLE	Potabilisable et salmonicole	766 m
Ruisseau de RENDEUX	Potabilisable et salmonicole	3.164 m
Ruisseau de ROUVROY	Potabilisable et salmonicole	3.788 m
Ruisseau de SOMMERAIN	Potabilisable et salmonicole	8.909 m
Ruisseau de TAVIGNY	Potabilisable et salmonicole	5.483 m
Ruisseau de VALIRE	Potabilisable et salmonicole	6.315 m
Ruisseau dit de BELLE-MEUSE	Potabilisable et salmonicole	3.979 m
Ruisseau dit de BELLEMEUSE	Potabilisable et salmonicole	83 m
Ruisseau dit PLANCHETTE	Potabilisable et salmonicole	2.719 m
Ruisseau dit PONT DE MONT	Potabilisable et salmonicole	87 m
Ruisseau dit PONT DU MONT	Potabilisable et salmonicole	4.796 m
Ruisseau du PRE LEFEVRE	Potabilisable et salmonicole	1.886 m
Total		110.028 m

Débit des cours d'eau (1970-2007):

Localisation de la station	Cours d'eau	Période	Année médiane		
			Débit moyen	Débit caract. d'étiage	Débit caract. de crue
Sortie du barrage de Nisramont	Ourthe	1978-2002	13,19 m ³ /s	non communiqué	non communiqué

Nombre d'arrêtés royaux de calamité publique due aux inondations de 1969 à 2007: 7

Qualité physico-chimique des cours d'eau :

N° station	Cours d'eau	Altération	Qualité		
			2004	2005	2006
11221	Ourthe orientale	Matières azotées hors nitrates	indispo.	Bonne	Bonne
11221	Ourthe orientale	Matières organiques et oxydables	Très bonne	Très bonne	Bonne
11221	Ourthe orientale	Matières phosphorées	Bonne	Bonne	Bonne
11221	Ourthe orientale	Nitrates	indispo.	Moyenne	Moyenne
11224	Ruisseau de Martin Moulin	Matières azotées hors nitrates	indispo.	Bonne	Bonne
11224	Ruisseau de Martin Moulin	Matières organiques et oxydables	Bonne	indispo.	Très bonne
11224	Ruisseau de Martin Moulin	Matières phosphorées	Très bonne	Très bonne	Très bonne
11224	Ruisseau de Martin Moulin	Nitrates	indispo.	Bonne	Bonne
40204	Ruisseau de Mabompré	Matières azotées hors nitrates	indispo.	Bonne	Bonne
40204	Ruisseau de Mabompré	Matières organiques et oxydables	indispo.	Bonne	Très bonne
40204	Ruisseau de Mabompré	Matières phosphorées	indispo.	indispo.	Bonne
40204	Ruisseau de Mabompré	Nitrates	indispo.	Moyenne	Moyenne

Qualité biologique des cours d'eau (2005-2007):

Code station	Cours d'eau	Qualité		
		2005	2006	2007
BERW_11221	Ourthe Orientale	Très bonne	Très bonne	Très bonne

Qualité des eaux de baignade (2007): aucune zone officielle

Zone(s) vulnérable(s) (2007): aucune sur la commune

Qualité physico-chimique des eaux souterraines (concentration en nitrates) :

Nom/localisation de la prise d'eau	Zone vulnérable	Qualité	
		2000-2003	2004-2007
TAILLES	Hors zone	Indispo.	Bonne
NOUVEAU WIBRIN	Hors zone	Très bonne	Très bonne
CEDROGNE 2	Hors zone	Très bonne	Très bonne
NADRIN 2	Hors zone	Bonne	Bonne
ANCIEN WIBRIN	Hors zone	Bonne	Bonne
BONNERUE P	Hors zone	Indispo.	Bonne
DINEZ (Taverneux)	Hors zone	Indispo.	Médiocre
VISSOULE	Hors zone	Indispo.	Bonne
BURET	Hors zone	Bonne	Bonne

Eaux de précipitation

Dépôt moyen en azote sous forêt sur base d'un modèle (2004): 22,84 kgN/ha/an en soufre: 8,42 kgS/ha/an

Production-Distribution

Société(s) de distribution et tarification (2008):

Société(s) de distribution	Redev. forf. en € (limite en m ³)	Redevance annuelle en €	Tarif 1 en €/m ³ (limite en m ³)	Tarif 2 en €/m ³ (limite en m ³)	Tarif 3 en €/m ³ (limite en m ³)	Tarif 4 en €/m ³ (limite en m ³)
COMMUNE	42,14 (30)	-	1,21 (350)	1,02	-	-

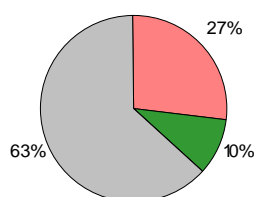
Consommation annuelle d'eau des petits consommateurs par raccordement (2005): 83,56 m³

Nombre de prises d'eau (2006) en eaux de surface: 1 en eaux souterraines: 9 dont 0 en zones de prévention

Assainissement

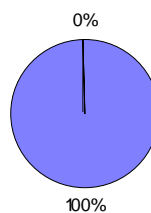
Organisme d'assainissement agréé (2006): AIVE

Population par régime d'assainissement prévu aux PASH (2007)



■ Collectif >=2000 EH
■ Collectif < 2000 EH
■ Transitoire
■ Autonome

Population en régime d'assainissement collectif : 1.693 habitants



■ Population dont les eaux usées sont épurées
■ Population dont les eaux usées ne sont pas épurées

Station(s) d'épuration de 2000 EH et plus (2007):

Nom de la station	Etat	Capacité nominale (EH)	Taux de charge (DBO ₅)	Commune d'implantation
HOUFFALIZE	Existant	4.000	157 %	Houffalize

Taux d'égouttage et de collecte (2007):

Longueur d'égouts existants par rapport à la longueur d'égouts prévus: 57% des 22,84 km prévus

Longueur de collecteurs existants par rapport à la longueur de collecteurs prévus: 65% des 5,55 km prévus

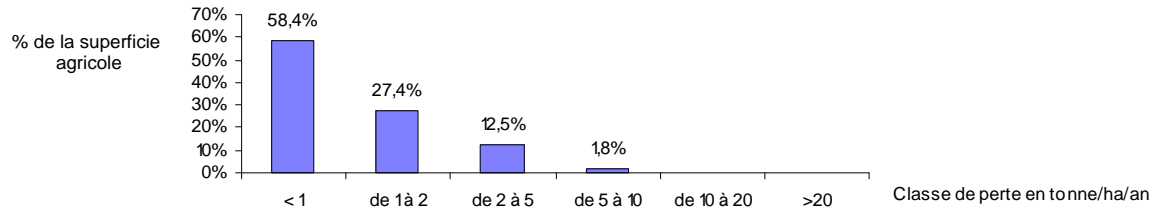
Nombre de primes octroyées pour l'assainissement autonome des eaux usées de 1998 à 2007: 85 pour un montant total de : 184.108,53 €

b) Sol - Sous-solExistence de sites karstiques (2005): Existence de carrières souterraines désaffectées (2001):

Nombre de carrière(s) en exploitation (2007): 1 type de roche: grès

Existence de terrils (2008):

Perte en sol par érosion hydrique ():

Sites potentiellement pollués recensés:

Nombre de sites d'activité économique désaffectés de fait(2007): 1

Nombre de sites d'activité économique désaffectés reconnus par un arrêté(2008): 0

Site(s) à réhabiliter (SAR) dont l'assainissement est reconnu prioritaire (2007): aucun

Nombre de dépotoirs répertoriés (2008): 2 réhabilité(s) et 1 non réhabilité(s)

Nombre de stations-services dont le sol est (2008):

en voie d'assainissement: 1 non pollué: 1

potentiellement pollué: 4

c) Nature, forêt et paysage

Nombre de sites de grand intérêt biologique inventoriés (2008): 21 avec une superficie hors zone protégée de : 138,25 ha (voir annexe)

Zones protégées (2005):

Nom du site Natura 2000	Superficie totale du site (ha)	Superficie du site sur le territoire communal					Nbre de cavités souter.	
		total (ha)	% du total du site	Rés. nat. agréées(ha)	Rés. nat. dom.(ha)	Rés. forest. (ha)		ZHIB (ha)
Fagnes de Samrée et de Tailles	860,39	182,68	21,2%	0	70,1	0	0	0
Fagnes de Bihain	702,89	49,7	7,1%	0	28,45	0	0	0
Vallée de l'Ourthe entre Nisramont et La Roche	1.996,16	187,06	9,4%	0	0	0	0	0
Bassin inférieur de l'Ourthe orientale	2.307,88	1.628,04	70,5%	15,05	0	0	0	0
Bassin inférieur de l'Ourthe occidentale	817,79	37,35	4,6%	0	0	0	0	0
Etangs de Longchamps et de Noville	380,42	21,16	5,6%	5,34	0	0	0	0
Sources du Ruisseau de Tavigny	238,53	227,7	95,5%	13,16	7,61	0	0	0
Bassin supérieur de la Wiltz	290,7	0,43	0,1%	0	0	0	0	0
Sites hors Natura 2000	-	5,43	-	5,37	0,06	0	0	0
Total général		2.339,55	-	38,92	106,22	0	0	0

Arbres et haies remarquables reconnus (2007):

nombre d'arbres isolés: 40 nombre de groupes d'arbres: 4 nombre de haies: 8

Superficie des bois soumis sur le territoire communal (2008): 3044,14 ha (18% de la superficie communale)

Superficie des bois soumis appartenant à la commune (2008): 1927,82 ha

d) Air

Station(s) de mesure de la qualité de l'air (2006): pas de station sur le territoire communal

3. PRESSIONS**a) Entreprises**

Industrie(s) SEVESO (2007): aucune

Etablissement(s) E-PRTR (2007): aucun

b) Agriculture

Production et valorisation d'azote organique (2007):

production d'azote organique: 782,5 tonnes d'azote capacité de valorisation non utilisée: 428,0 tonnes d'azote

Nombre d'élevages intensifs classés IPPC (2007): 0

c) Energie**Positionnement de la commune**

Type de zone(s) nucléaire(s) (2004): aucune

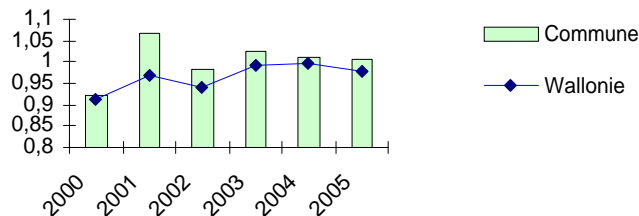
Centrale(s) de production électrique (2007):

Nom de la centrale	Type	Puissance installée
Centrale hydroélectrique - Complexe de l'Ourthe	Turbine hydraulique	1,1 MW

Entreprise(s) à forte consommation énergétique (>10 Gwh) (2004): aucune

Consommation énergétique moyenne par habitant:

Evolution de la consommation du secteur résidentiel (tep/habitant)



Consommation moyenne des autres secteurs (2000):

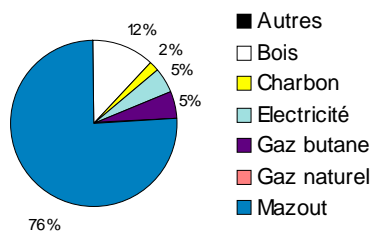
tertiaire : 0,312 tep/hab

industriel : 0,215 tep/hab

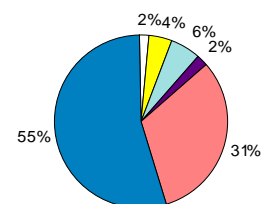
Positionnement des ménages

Proportion des logements selon la source d'énergie utilisée pour le chauffage résidentiel (2001):

Situation communale: 1.681 logements



Situation wallonne: 1 334 324 logements

**d) Déchets****Collecte**

Quantité totale annuelle d'ordures ménagères brutes collectées par habitant:

2001	2002	2003	2004	2005
142 kg	150 kg	173 kg	174 kg	178 kg

Collectes sélectives:	2001	2002	2003	2004	2005
Papier/carton	244 tonnes	249 tonnes	237 tonnes	250 tonnes	58 tonnes
PMC	43 tonnes	44 tonnes	45 tonnes	43 tonnes	non communiqué
Verre	161 tonnes	184 tonnes	237 tonnes	243 tonnes	148 tonnes
Textile	non communiqué	non communiqué	6 tonnes	4 tonnes	non communiqué

Récipient(s) de récolte (2006): sac payant, conteneur sans puce

Nombre de parcs à conteneurs (2007): 1 commune d'implantation: HOUFFALIZE

Nombre de sites de bulles à verre (2006): 15

Gestion

Intercommunale de gestion des déchets ménagers (2007): IDELUX

Centre(s) de gestion de déchets ménagers (2007): aucun

Centre(s) de gestion de déchets inertes (2007): WALLONIE RECYCLAGE sa

Centre(s) de gestion de déchets industriels (2007): aucun

Centre(s) d'enfouissement technique (2007): aucun

Centre de gestion des boues de dragage (2007): aucun

e) Tourisme

Capacités par type d'hébergement (2007):

Type d'hébergement	Nb d'établissements	Capacité (nb de lits)
camping	6	681
hôtellerie	14	1.032
tourisme de terroir	79	556

Arrivées et nuitées hors tourisme rural:

	2002	2003	2004	2006
Nombre d'arrivées	68.965	70.610	75.813	63.608
Nombre de nuitées	198.940	202.852	207.422	185.083
Durée moyenne du séjour	2,9 nuits	2,9 nuits	2,7 nuits	2,9 nuits

4. OUTILS GENERAUX DE GESTION**a) Développement économique**

Zone de programmation des fonds structurels (2007): Compétitivité et Emploi

Agence de développement local en activité (2007): PCDR approuvé (2006): date de l'arrêté ministériel: 19/02/1998**b) Environnement**Protocole de collaboration entre la DPE et la commune (2007): Conseiller(s) en environnement (2007): Guide composteur (2007):

Nombre d'organismes (2007) certifiés ISO 1400 ou EMAS: 0

Nature (*)

Parc naturel (2006):

Nom du parc	Date de l'A.M.	Superficie	
		total du parc	sur le territoire communal
Les deux Ourthes	12/07/2001	76031,61 ha	16719,33 ha

PCDN (2007): Convention combles et clochers approuvée (2008): Convention bords de route approuvée (2008): Participation à la certification forestière PEFC (2008): date de signature: 31/03/2004**Eau**

PASH approuvé(s) (2006):	OURTHE	date d'approbation: 10/11/2005
	MOSELLE	date d'approbation: 10/11/2005
	AMBLEVE	date d'approbation: 22/12/2005

Prime communale sur les citernes d'eau de pluie (2006): 0 €

Zone(s) de prévention ou de surveillance approuvée (2008):

Dénomination	Type de protection	Date d'approbation	Superficie sur le territoire communal
Source d'Ambrogne	Prévention éloignée	22/12/2005	16,67 ha

Contrat(s) de rivière (2007): Ourthe et affluents

c) Aménagement du territoire

Plan de secteur (2006): Bastogne

Schéma de structure approuvé (2007): date d'adoption: 05/06/1996Règlement communal d'urbanisme approuvé (2007): date de l'arrêté ministériel: 10/07/1999CCAT approuvée (2007): date de l'arrêté ministériel: 14/12/2001**d) Mobilité**Plan de mobilité (2007): Conseiller(s) en mobilité (2006):

Parcour(s) RAVeL (2005): aucun

e) EnergieConseiller en énergie (2007):

Mesure(s) favorisant les économies d'énergie dans les équipements publics (2007): aucune

Primes complémentaires à la prime régionale Soltherm (chauffe-eau solaire) (2007)

prime provinciale: 400 € prime communale: 0 €

5. CONTACTS

Administration communale

rue de Schaerbeek, 1
6660 HOUFFALIZE

Site internet: <http://www.houffalize.be>

Téléphone: 061/28.00.40

MRW - DGRNE

Direction générale des Ressources naturelles et de l'Environnement du Ministère de la Région wallonne

Avenue Prince de Liège, 15, B-5100 Namur

Téléphone: 081/ 33.50.50 - Fax: 081/33.51.22

Site internet: <http://environnement.wallonie.be>

S.O.S. Pollutions (24 h/24): 070/23.30.01

Union des Villes et Communes Wallonnes

Fiche communale réalisée par l'UVCW: <http://www.uvcw.be/communes>

ANNEXE**Sites de grand intérêt biologique inventoriés (2008)**

N°Sgib	Nom du site	N°Sgib	Nom du site
1232	Bec du Feyi (Houffalize)	1113	Buret (Houffalize)
422	Canal de Bernistape ou Canal de Buret (Houffalize)	970	Clairière du Martin-Moulin (Houffalize)
1110	Cowan (Houffalize)	1118	Etang Macar (Bastogne)
419	Fange de Pisserotte (Gouvy; Vielsalm)	964	Fond de Chabrehé à Tailles (Houffalize)
969	Fond de Nadrin (Houffalize)	967	Fond des Colâs (Houffalize)
491	Grand Passage et Fange de Massotais (Vielsalm; Houffalize)	1117	Hardigny (Houffalize; Bastogne)
398	Haut Sommerain (Houffalize)	966	Les Baraques de Bérisménil (La Roche-en-Ardenne)
1112	Prés de Roset (Houffalize)	1711	Rocher de Sommerain (Houffalize)
1115	Sol Fagne (Houffalize)	1111	Tavigny (Houffalize)
965	Valire à Wibrin (Houffalize)	397	Vallée du pré Lefèvre (Houffalize; La Roche-en-Ardenne)
1114	Vellereux (Houffalize)		