

Fiche environnementale

Commune: **SAINTE-ODE**
 Arrondissement: **BASTOGNE**
 Province: **LUXEMBOURG**

Edition 2008

1. ASPECTS SOCIO-ECONOMIQUES**Population**

Population:

2000	2001	2002	2003	2004	2005	2006
2.210	2.236	2.261	2.266	2.291	2.312	2.305

Densité de population (habitants/km²):

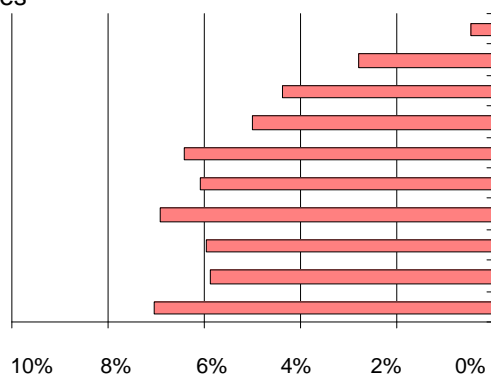
2000	2001	2002	2003	2004	2005	2006
23	23	23	23	23	24	24

Nombre de ménages :

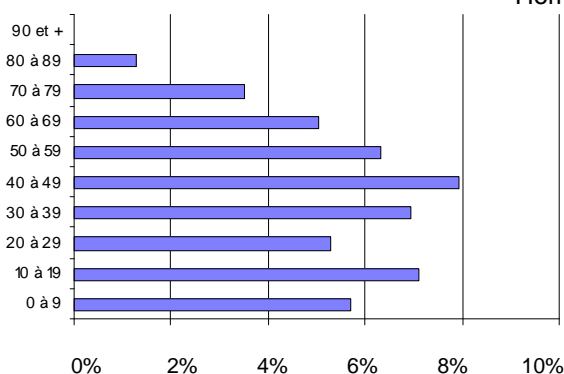
2003	2004	2005	2006
854	872	892	897

Pyramide des âges (2006):

Femmes



Hommes

**Situation économique**

Revenu annuel par habitant:

2000	2001	2002	2003	2004	2005
8.982,62 €	9.621,42 €	10.186,28 €	10.997,11 €	11.304,68 €	12.145,80 €

Nombre de travailleurs ONSS:

1999	2001	2002	2003	2004	2005
428	601	596	641	617	non dispo.

Nombre d'indépendants:

1999	2001	2002	2003	2004	2005
207	206	208	228	221	226

Nombre de chômeurs indemnisés demandeurs d'emploi:

1999	2001	2002	2003	2004	2005
63	72	74	74	80	93

Nombre de parcs d'activité économique (2005): 0

Aménagement du territoire et environnement

Superficie totale: 9.786,50 ha

Nombre de permis d'urbanisme octroyés pour les nouveaux bâtiments:

2001	2002	2003	2004	2005	2006
12	14	15	14	12	23

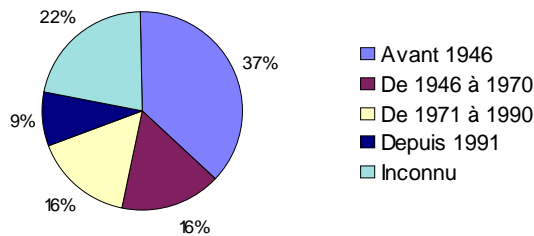
Nombre de permis de lotir accordés en 2006: 3

Permis d'environnement et permis uniques (2005):

Type de permis	Nombre de demandes introduites	
	Classe 1	Classe 2
Environnement	0	5
Unique	0	9

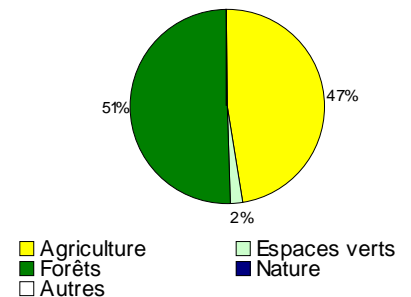
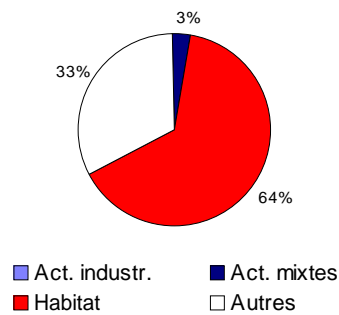
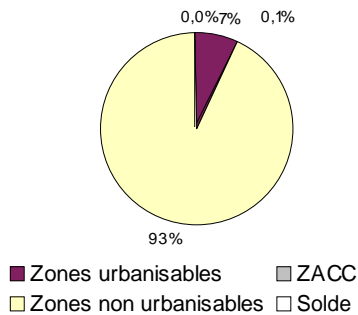
Age du logement (2001):

Nombre de logements: 812

Affectations au plan de secteur (2005):

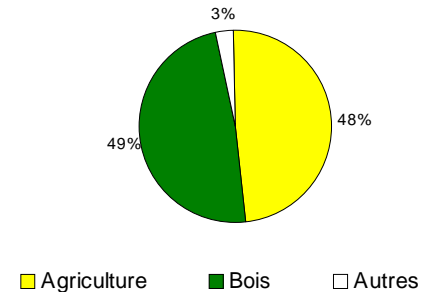
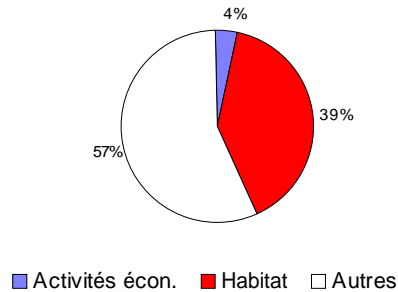
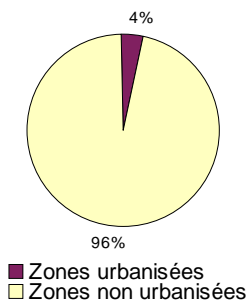
Zones urbanisables: 699,19 ha

Zones non urbanisables: 9.095,91 ha

Occupation du sol sur base du cadastre (2005):

Zones urbanisées: 343,35 ha

Zones non urbanisées: 9.191,15 ha

**Mobilité et Infrastructures de transport**

Mobilité des travailleurs (2001):

Nombre d'actifs résidant et travaillant dans la commune:	129
Nombre d'actifs résidant dans la commune et travaillant hors de la commune:	618
Nombre d'actifs résidant hors de la commune et travaillant dans la commune:	290

Mobilité des élèves (2001):

Nombre d'élèves résidant et étant scolarisés dans la commune:	62
Nombre d'élèves résidant dans la commune et étant scolarisés hors de la commune:	406
Nombre d'élèves résidant hors de la commune et étant scolarisés dans la commune:	10

Infrastructures

Gare/arrêt SNCB (2006): aucun

Réseau routier (2005):

Catégorie	Territoire communal		Wallonie
	Longueur (km)	Densité (km/km ²)	Densité (km/km ²)
Autoroutes	0	0	0,05
Routes régionales	37,2	0,38	0,45
Routes communales	105,3	1,08	2,86
Total	142,5	1,46	3,36

Réseau ferroviaire (2006): aucune ligne en exploitation

Réseau de voies navigables:

Situation agricole

Nombre de sièges d'exploitation:	1999	2001	2004	2005	2007
		98	81	77	72

superficie moyenne par siège (ha):	1999	2001	2004	2005	2007
		38,43	46,36	49,27	53,43

Agriculture biologique:	2003	2004	2005	2006	2007
	nombre de sièges d'exploitation	3	2	2	2
superficie couverte (ha)	125,39	128,12	129,16	129,01	157,1

Evolution de la superficie agricole de 1990 à 2005: -74,59 ha (-1,65%)

Superficie des prairies (2007): 2539,05 ha Superficie des champs de céréales (2007): 231,59 ha

Superficie des cultures industrielles (2007): non communiqué Superficie des champs de maïs fourrager (2007): 136,15 ha

Nombre de dossiers de mesures agri-environnementales introduits en 2006: 39

2. ETAT**a) Eau****Situation hydrographique**

Sous-bassin(s) hydrographique(s) (2004): OURTHE, LESSE

Voie(s) d'eau classée(s) navigable(s) (2007): aucune

Cours d'eau principaux (2007):

Nom du cours d'eau	Objectif(s) de qualité	Longueur
L' OURTHE OCCIDENTALE	Potabilisable et salmonicole	16.717 m
La BASSEILLES	Potabilisable et salmonicole	10.365 m
Ruisseau de BRUL	Potabilisable et salmonicole	1.764 m
Ruisseau de LAIDE RUELLE	Potabilisable et salmonicole	593 m
Ruisseau de LAVAL	Potabilisable et salmonicole	15.724 m
Ruisseau de RANCOURT	Potabilisable et salmonicole	957 m
Ruisseau des FAYS	Potabilisable et salmonicole	3.041 m
Ruisseau dit STEMBY	Potabilisable et salmonicole	641 m
Total		49.802 m

Débit des cours d'eau (1970-2007): pas de données disponibles

Nombre d'arrêtés royaux de calamité publique due aux inondations de 1969 à 2007: 8

Qualité physico-chimique des cours d'eau :

N° station	Cours d'eau	Altération	Qualité		
			2004	2005	2006
11213	Ruisseau de Laval	Matières azotées hors nitrates	Bonne	Bonne	Bonne
11213	Ruisseau de Laval	Matières organiques et oxydables	Très bonne	Très bonne	Mauvaise
11213	Ruisseau de Laval	Matières phosphorées	Bonne	Bonne	Moyenne
11213	Ruisseau de Laval	Nitrates	indispo.	Moyenne	Moyenne
40201	Baseilles	Matières azotées hors nitrates	indispo.	Bonne	Bonne
40201	Baseilles	Matières organiques et oxydables	indispo.	Très bonne	Bonne
40201	Baseilles	Matières phosphorées	indispo.	Très bonne	Très bonne
40201	Baseilles	Nitrates	indispo.	Bonne	Bonne
40203	Ruisseau de Laval	Matières azotées hors nitrates	indispo.	Mauvaise	Bonne
40203	Ruisseau de Laval	Matières organiques et oxydables	indispo.	Moyenne	Bonne
40203	Ruisseau de Laval	Nitrates	indispo.	Moyenne	Moyenne

Qualité biologique des cours d'eau (2005-2007): pas de données disponibles

Qualité des eaux de baignade (2007): aucune zone officielle

Zone(s) vulnérable(s) (2007): aucune sur la commune

Qualité physico-chimique des eaux souterraines (concentration en nitrates) : pas de données disponibles

Eaux de précipitation

Dépôt moyen en azote sous forêt sur base d'un modèle (2004): 23,44 kgN/ha/an en soufre: 8,37 kgS/ha/an

Production-Distribution

Société(s) de distribution et tarification (2008):

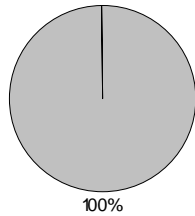
Société(s) de distribution	Redev. forf. en € (limite en m ³)	Redevance annuelle en €	Tarif 1 en €/m ³ (limite en m ³)	Tarif 2 en €/m ³ (limite en m ³)	Tarif 3 en €/m ³ (limite en m ³)	Tarif 4 en €/m ³ (limite en m ³)
SWDE	-	38,8	0,97 (30)	1,94 (5000)	1,75	1,26

Consommation annuelle d'eau des petits consommateurs par raccordement (2005): 83,08 m³

Nombre de prises d'eau (2006) en eaux de surface: 0 en eaux souterraines: 0 dont 0 en zones de prévention

Assainissement

Organisme d'assainissement agréé (2006): AIVE

Population par régime d'assainissement prévu aux PASH (2007)

Collectif >=2000 EH
 Collectif < 2000 EH
 Transitoire
 Autonome

Population en régime d'assainissement collectif : 0 habitants

Station(s) d'épuration de 2000 EH et plus (2007): aucune station

Taux d'égouttage et de collecte (2007):

Longueur d'égouts existants par rapport à la longueur d'égouts prévus: - (0 km prévu)

Longueur de collecteurs existants par rapport à la longueur de collecteurs prévus: - (0 km prévu)

Nombre de primes octroyées pour l'assainissement autonome des eaux usées de 1998 à 2007: 18 pour un montant total de : 58.020,72 €

b) Sol - Sous-sol

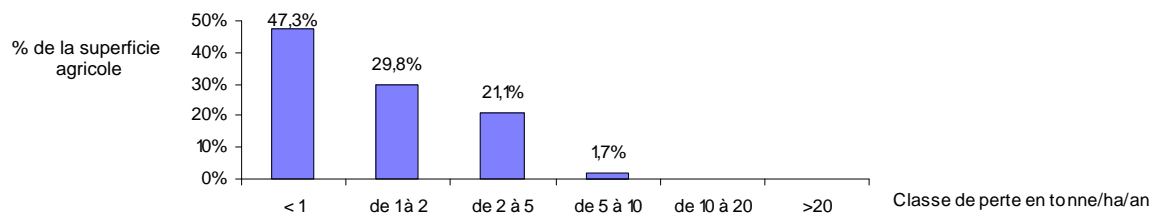
Existence de sites karstiques (2005):

Existence de carrières souterraines désaffectées (2001):

Nombre de carrière(s) en exploitation (2007): 0

Existence de terrils (2008):

Perte en sol par érosion hydrique ():

Sites potentiellement pollués recensés:

Nombre de sites d'activité économique désaffectés de fait(2007): 1

Nombre de sites d'activité économique désaffectés reconnus par un arrêté(2008): 0

Site(s) à réhabiliter (SAR) dont l'assainissement est reconnu prioritaire (2007): aucun

Nombre de dépotoirs répertoriés (2008): 1 réhabilité(s) et 0 non réhabilité(s)

Nombre de stations-services dont le sol est (2008):

en voie d'assainissement: 1 potentiellement pollué: 1

c) Nature, forêt et paysage

Nombre de sites de grand intérêt biologique inventoriés (2008): 12 avec une superficie hors zone protégée de : 29,13 ha (voir annexe)

Zones protégées (2005):

Nom du site Natura 2000	Superficie totale du site (ha)	Superficie du site sur le territoire communal						Nbre de cavités souter.
		total (ha)	%du total du site	Rés. nat. agréées(ha)	Rés. nat. dom.(ha)	Rés. forest. (ha)	ZHIB (ha)	
Forêt de Freyr	3.120,54	1.534,6	49,2%	0	3,93	0	0	0
Bassin moyen de l'Ourthe occidentale	419,5	311,47	74,2%	0	2,14	0	0	0
Sites hors Natura 2000	-	0,02	-	0	0,02	0	0	0
Total général		1.846,10	-	0	6,1	0	0	0

Arbres et haies remarquables reconnus (2007):

nombre d'arbres isolés: 27 nombre de groupes d'arbres: 6 nombre de haies: 17

Superficie des bois soumis sur le territoire communal (2008): 1723,54 ha (18% de la superficie communale)

Superficie des bois soumis appartenant à la commune (2008): 648,79 ha

d) Air

Station(s) de mesure de la qualité de l'air (2006):

Station	Polluant	Indicateur	Résultat
TMNT06	Ozone	Nb de dépassements du paramètre NET 60	10
TMNT06	Ozone	Nb de dépassements du seuil d'alerte	0
TMNT06	Ozone	Nb de dépassements du seuil d'information	0
VONT04	Benzène	Norme respectée?	Oui

3. PRESSIONS**a) Entreprises**

Industrie(s) SEVESO (2007): aucune

Etablissement(s) E-PRTR (2007): aucun

b) Agriculture

Production et valorisation d'azote organique (2007):

production d'azote organique: 549,5 tonnes d'azote capacité de valorisation non utilisée: 256,0 tonnes d'azote

Nombre d'élevages intensifs classés IPPC (2007): 0

c) Energie**Positionnement de la commune**

Type de zone(s) nucléaire(s) (2004): aucune

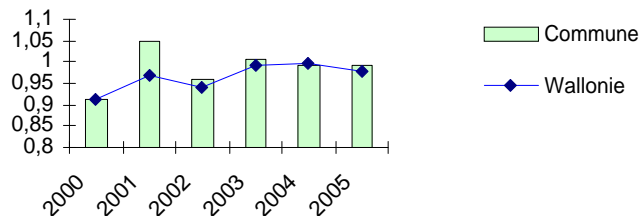
Centrale(s) de production électrique (2007):

Nom de la centrale	Type	Puissance installée
Eoliennes de Saint-Ode	Turbine éolienne	7,5 MW

Entreprise(s) à forte consommation énergétique (>10 Gwh) (2004): aucune

Consommation énergétique moyenne par habitant:

Evolution de la consommation du secteur résidentiel (tep/habitant)



Consommation moyenne des autres secteurs (2000):

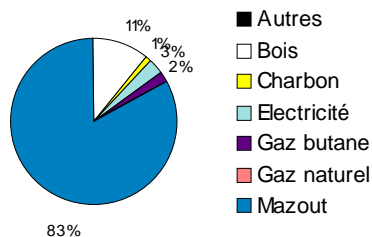
tertiaire : 0,230 tep/hab

industriel : 0,134 tep/hab

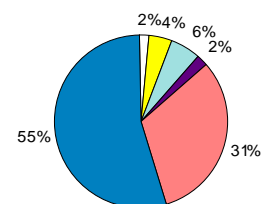
Positionnement des ménages

Proportion des logements selon la source d'énergie utilisée pour le chauffage résidentiel (2001):

Situation communale: 812 logements



Situation wallonne: 1 334 324 logements

**d) Déchets****Collecte**

Quantité totale annuelle d'ordures ménagères brutes collectées par habitant:

2001	2002	2003	2004	2005
256 kg	163 kg	101 kg	116 kg	114 kg

Collectes sélectives:	2001	2002	2003	2004	2005
Papier/carton	79 tonnes	93 tonnes	102 tonnes	105 tonnes	24 tonnes
PMC	10 tonnes	22 tonnes	29 tonnes	27 tonnes	non communiqué
Verre	52 tonnes	56 tonnes	82 tonnes	80 tonnes	44 tonnes
Textile	non communiqué	non communiqué	2 tonnes	2 tonnes	non communiqué

Récipient(s) de récolte (2006): duobac à puce, conteneur à puce

Nombre de parcs à conteneurs (2007): 1 commune d'implantation: SAINTE-ODE

Nombre de sites de bulles à verre (2006): 8

Gestion

Intercommunale de gestion des déchets ménagers (2007): IDELUX

Centre(s) de gestion de déchets ménagers (2007): aucun

Centre(s) de gestion de déchets inertes (2007): aucun

Centre(s) de gestion de déchets industriels (2007): aucun

Centre(s) d'enfouissement technique (2007): aucun

Centre de gestion des boues de dragage (2007): aucun

e) Tourisme

Capacités par type d'hébergement (2007):

Type d'hébergement	Nb d'établissements	Capacité (nb de lits)
camping	2	303
tourisme de terroir	46	285

Arrivées et nuitées hors tourisme rural:

	2002	2003	2004	2006
Nombre d'arrivées	12.340	11.690	10.353	10.640
Nombre de nuitées	56.520	51.892	44.145	44.238
Durée moyenne du séjour	4,6 nuits	4,4 nuits	4,3 nuits	4,2 nuits

4. OUTILS GENERAUX DE GESTION**a) Développement économique**

Zone de programmation des fonds structurels (2007): Compétitivité et Emploi

Agence de développement local en activité (2007): PCDR en cours (2006): date d'adhésion: 18/03/2004**b) Environnement**Protocole de collaboration entre la DPE et la commune (2007): Conseiller(s) en environnement (2007): Guide composteur (2007):

Nombre d'organismes (2007) certifiés ISO 1400 ou EMAS: 0

Nature (*)

Parc naturel (2006):

Nom du parc	Date de l'A.M.	Superficie	
		total du parc	sur le territoire communal
Les deux Ourthes	12/07/2001	76031,61 ha	9800,45 ha

PCDN (2007): Convention combles et clochers approuvée (2008): Convention bords de route approuvée (2008): Participation à la certification forestière PEFC (2008): date de signature: 20/03/2002**Eau**

PASH approuvé(s) (2006): OURTHE date d'approbation: 10/11/2005

LESSE date d'approbation: 10/11/2005

Prime communale sur les citernes d'eau de pluie (2006): 0 €

Zone(s) de prévention ou de surveillance approuvée (2008):

Dénomination	Type de protection	Date d'approbation	Superficie sur le territoire communal
Tillet Bouchaille	Prévention rapprochée	15/05/2007	0,68 ha
Tillet Warifet 1	Prévention rapprochée	15/05/2007	0,34 ha
Tillet Warifet 1, 2, Bouchaille	Prévention éloignée	15/05/2007	27,19 ha
Tillet Warifet 2	Prévention rapprochée	15/05/2007	0,46 ha

Contrat(s) de rivière (2007): Ourthe et affluents

c) Aménagement du territoire

Plan de secteur (2006): Bastogne

Schéma de structure approuvé (2007): Règlement communal d'urbanisme approuvé (2007): CCAT approuvée (2007): **d) Mobilité**Plan de mobilité (2007): Conseiller(s) en mobilité (2006):

Parcour(s) RAVeL (2005): aucun

e) EnergieConseiller en énergie (2007):

Mesure(s) favorisant les économies d'énergie dans les équipements publics (2007): aucune

Primes complémentaires à la prime régionale Soltherm (chauffe-eau solaire) (2007)

prime provinciale: 400 € prime communale: 0 €

5. CONTACTS

Administration communale

Amberloup, 19

6680 SAINTE-ODE

Site internet: <http://www.sainte-ode.be>

Téléphone: 061/21.04.40

MRW - DGRNE

Direction générale des Ressources naturelles et de l'Environnement du Ministère de la Région wallonne

Avenue Prince de Liège, 15, B-5100 Namur

Téléphone: 081/ 33.50.50 - Fax: 081/33.51.22

Site internet: <http://environnement.wallonie.be>

S.O.S. Pollutions (24 h/24): 070/23.30.01

Union des Villes et Communes Wallonnes

Fiche communale réalisée par l'UVCW: <http://www.uvcw.be/communes>

ANNEXE**Sites de grand intérêt biologique inventoriés (2008)**

<i>N°Sgib</i>	<i>Nom du site</i>	<i>N°Sgib</i>	<i>Nom du site</i>
1068	Aérodrome militaire de Saint-Hubert et ses abords (Saint-Hubert)	1501	Cours inférieur de la Basseille (Tenneville; Sainte-Ode)
1502	Fagne de la Hutte (Sainte-Ode)	47	Fange de la Basseille (Sainte-Ode)
1094	Lavaselle (Vaux-sur-Sûre)	978	Magery (Sainte-Ode)
1085	Partie médiane de la vallée de la Basseille (Tenneville; Saint-Ode)	1601	Petite Carrière des Haies de Tillet (Sainte-Ode)
1086	Prairies alluviales de la vallée de la Basseille - au sud de Laneuville-au-Bois (Sainte-Ode)	1515	Ru du Golet (Sainte-Ode)
1548	Ruisseau de Winachamps (Libramont)	1500	Vallée de la Basseille entre la Fange de la Borne et la RND Basseille (Tenneville; Sainte-Ode)