

Fiche environnementale

Commune: **TENNEVILLE**
 Arrondissement: **MARCHE-EN-FAMENNE**
 Province: **LUXEMBOURG**

Edition 2008

1. ASPECTS SOCIO-ECONOMIQUES**Population**

Population:

2000	2001	2002	2003	2004	2005	2006
2.482	2.499	2.503	2.513	2.533	2.561	2.561

Densité de population (habitants/km²):

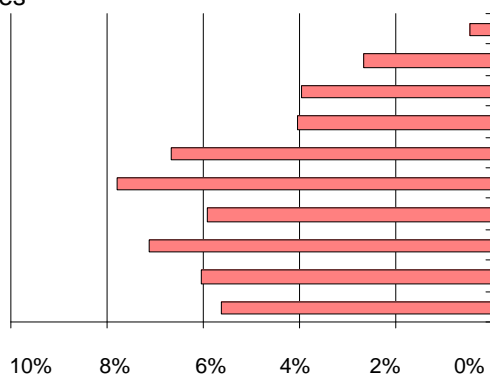
2000	2001	2002	2003	2004	2005	2006
27	27	27	27	28	28	28

Nombre de ménages :

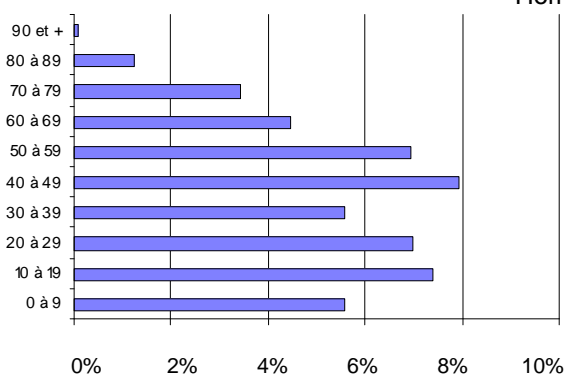
2003	2004	2005	2006
945	956	972	976

Pyramide des âges (2006):

Femmes



Hommes

**Situation économique**

Revenu annuel par habitant:

2000	2001	2002	2003	2004	2005
9.494,17 €	10.006,78 €	10.583,08 €	11.085,37 €	11.708,32 €	12.047,60 €

Nombre de travailleurs ONSS:

1999	2001	2002	2003	2004	2005
324	346	332	338	303	non dispo.

Nombre d'indépendants:

1999	2001	2002	2003	2004	2005
182	183	184	198	192	188

Nombre de chômeurs indemnisés demandeurs d'emploi:

1999	2001	2002	2003	2004	2005
58	60	64	62	65	78

Nombre de parcs d'activité économique (2005): 0

Aménagement du territoire et environnement

Superficie totale: 9.180,68 ha

Nombre de permis d'urbanisme octroyés pour les nouveaux bâtiments:

2001	2002	2003	2004	2005	2006
11	8	9	15	19	14

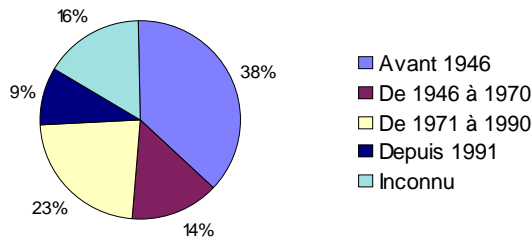
Nombre de permis de lotir accordés en 2006: 2

Permis d'environnement et permis uniques (2005):

Type de permis	Nombre de demandes introduites	
	Classe 1	Classe 2
Environnement	0	4
Unique	0	7

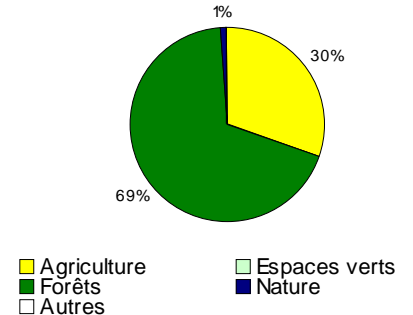
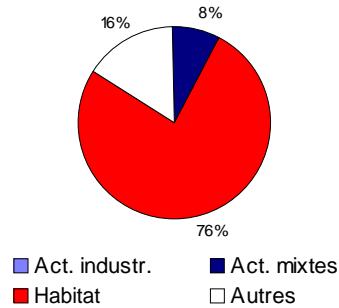
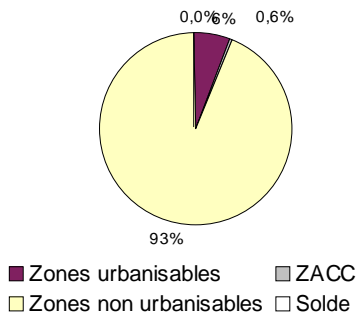
Age du logement (2001):

Nombre de logements: 909

Affectations au plan de secteur (2005):

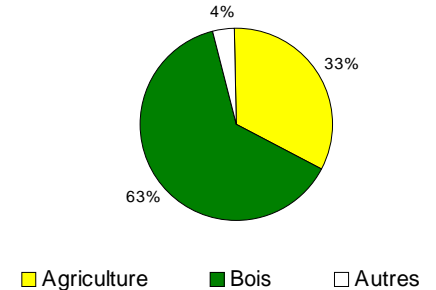
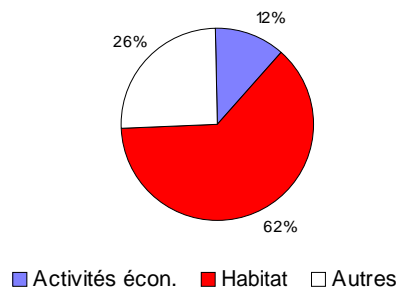
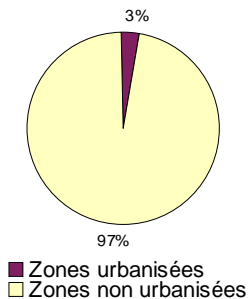
Zones urbanisables: 570,34 ha

Zones non urbanisables: 8.565,75 ha

Occupation du sol sur base du cadastre (2005):

Zones urbanisées: 236,99 ha

Zones non urbanisées: 8.675,86 ha

**Mobilité et Infrastructures de transport**Mobilité des travailleurs (2001):

Nombre d'actifs résidant et travaillant dans la commune:	168
Nombre d'actifs résidant dans la commune et travaillant hors de la commune:	740
Nombre d'actifs résidant hors de la commune et travaillant dans la commune:	145

Mobilité des élèves (2001):

Nombre d'élèves résidant et étant scolarisés dans la commune:	67
Nombre d'élèves résidant dans la commune et étant scolarisés hors de la commune:	648
Nombre d'élèves résidant hors de la commune et étant scolarisés dans la commune:	8

Infrastructures

Gare/arrêt SNCB (2006): aucun

Réseau routier (2005):

Catégorie	Territoire communal		Wallonie
	Longueur (km)	Densité (km/km²)	Densité (km/km²)
Autoroutes	0	0	0,05
Routes régionales	38,4	0,42	0,45
Routes communales	148,2	1,61	2,86
Total	186,6	2,03	3,36

Réseau ferroviaire (2006): aucune ligne en exploitation

Réseau de voies navigables:

Situation agricole

Nombre de sièges d'exploitation:	1999	2001	2004	2005	2007
		66	57	44	43

superficie moyenne par siège (ha):	1999	2001	2004	2005	2007
		31,87	37,61	50,29	50,31

Agriculture biologique:	2003	2004	2005	2006	2007
	nombre de sièges d'exploitation	1	1	2	2
superficie couverte (ha)	48,52	48,52	89,98	95,35	237,1

Evolution de la superficie agricole de 1990 à 2005: -108,68 ha (-3,72%)

Superficie des prairies (2007): 1135,77 ha Superficie des champs de céréales (2007): 163 ha

Superficie des cultures industrielles (2007): non communiqué Superficie des champs de maïs fourrager (2007): 153,45 ha

Nombre de dossiers de mesures agri-environnementales introduits en 2006: 20

2. ETAT**a) Eau****Situation hydrographique**

Sous-bassin(s) hydrographique(s) (2004): OURTHE, LESSE

Voie(s) d'eau classée(s) navigable(s) (2007): aucune

Cours d'eau principaux (2007):

Nom du cours d'eau	Objectif(s) de qualité	Longueur
L' OURTHE OCCIDENTALE	Potabilisable et salmonicole	10.945 m
La BASSEILLES	Potabilisable et salmonicole	8.349 m
La WAMME	Salmonicole	9.876 m
Ruisseau de CENS	Potabilisable et salmonicole	1.524 m
Ruisseau de HEZ	Potabilisable et salmonicole	718 m
Ruisseau de la FANGE BRULEE	Salmonicole	1.541 m
Ruisseau de la PISSEROTTE	Salmonicole	1.120 m
Ruisseau de TENNEVILLE	Potabilisable et salmonicole	3.881 m
Ruisseau dit RY BAILEU	Salmonicole	893 m
Ruisseau dit STEMBY	Potabilisable et salmonicole	641 m
Ruisseau du GRAND VIVIER	Potabilisable et salmonicole	70 m
Ruisseau du NOIR BRAS	Potabilisable et salmonicole	2.252 m
Ruisseau du PIED DE BOEUF	Salmonicole	1.338 m
Ruisseau LE BRONZE	Salmonicole	2.020 m
Total		45.168 m

Débit des cours d'eau (1970-2007): pas de données disponibles

Nombre d'arrêtés royaux de calamité publique due aux inondations de 1969 à 2007: 5

Qualité physico-chimique des cours d'eau : pas de données disponibles

Qualité biologique des cours d'eau (2005-2007): pas de données disponibles

Qualité des eaux de baignade (2007): aucune zone officielle

Zone(s) vulnérable(s) (2007): aucune sur la commune

Qualité physico-chimique des eaux souterraines (concentration en nitrates) :

Nom/localisation de la prise d'eau	Zone vulnérable	Qualité	
		2000-2003	2004-2007
PRIESSE CHAMPS	Hors zone	Indispo.	Bonne
BEAULIEU-AU FOIN	Hors zone	Bonne	Bonne
LANEUVILLE AU BOIS	Hors zone	Très bonne	Très bonne

Eaux de précipitation

Dépôt moyen en azote sous forêt sur base d'un modèle (2004): 22,94 kgN/ha/an en soufre: 8,53 kgS/ha/an

Production-Distribution

Société(s) de distribution et tarification (2008):

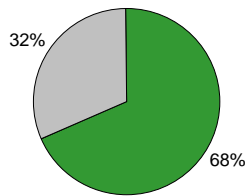
Société(s) de distribution	Redev. forf. en € (limite en m ³)	Redevance annuelle en €	Tarif 1 en €/m ³ (limite en m ³)	Tarif 2 en €/m ³ (limite en m ³)	Tarif 3 en €/m ³ (limite en m ³)	Tarif 4 en €/m ³ (limite en m ³)
COMMUNE	14,87 (15)	-	1,09	-	-	-
SWDE	-	38,8	0,97 (30)	1,94 (5000)	1,75	1,26

Consommation annuelle d'eau des petits consommateurs par raccordement (2005): non communiqué

Nombre de prises d'eau (2006) en eaux de surface: 0 en eaux souterraines: 8 dont 0 en zones de prévention

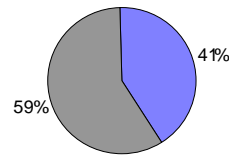
Assainissement

Organisme d'assainissement agréé (2006): AIVE

Population par régime d'assainissement prévu aux PASH (2007)

Collectif >=2000 EH
 Collectif < 2000 EH
 Transitoire
 Autonome

Population en régime d'assainissement collectif : 1.707 habitants



Population dont les eaux usées sont épurées
 Population dont les eaux usées ne sont pas épurées

Station(s) d'épuration de 2000 EH et plus (2007): aucune station

Taux d'égouttage et de collecte (2007):

Longueur d'égouts existants par rapport à la longueur d'égouts prévus: 64% des 30,56 km prévus

Longueur de collecteurs existants par rapport à la longueur de collecteurs prévus: 14% des 5,38 km prévus

Nombre de primes octroyées pour l'assainissement autonome des eaux usées de 1998 à 2007: 7 pour un montant total de : 40.835,27 €

b) Sol - Sous-sol

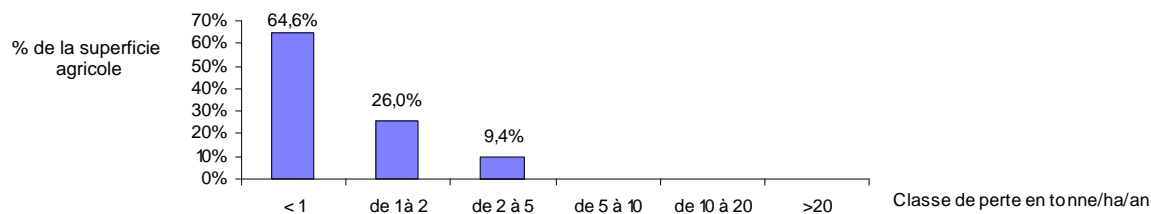
Existence de sites karstiques (2005):

Existence de carrières souterraines désaffectées (2001):

Nombre de carrière(s) en exploitation (2007): 0

Existence de terrils (2008):

Perte en sol par érosion hydrique ():

Sites potentiellement pollués recensés:

Nombre de sites d'activité économique désaffectés de fait(2007): 0

Nombre de sites d'activité économique désaffectés reconnus par un arrêté(2008): 0

Site(s) à réhabiliter (SAR) dont l'assainissement est reconnu prioritaire (2007): aucun

Nombre de dépotoirs répertoriés (2008): aucun

Nombre de stations-services dont le sol est (2008):

potentiellement pollué: 2

c) Nature, forêt et paysage

Nombre de sites de grand intérêt biologique inventoriés (2008): 32 avec une superficie hors zone protégée de : 212,69 ha (voir annexe)

Zones protégées (2005):

Nom du site Natura 2000	Superficie totale du site (ha)	Superficie du site sur le territoire communal						Nbre de cavités souter.
		total (ha)	%du total du site	Rés. nat. agréées(ha)	Rés. nat. dom.(ha)	Rés. forest. (ha)	ZHIB (ha)	
Haute-Wamme et Masblette	7.338,12	1.953,86	26,6%	0	47,06	0	29,09	0
Forêt de Freyr	3.120,54	1.192,79	38,2%	0	0,11	0	0	0
Bassin inférieur de l'Ourthe occidentale	817,79	118,21	14,5%	0	0	0	0	0
Sites hors Natura 2000	-	0	-	0	0	0	0	0
Total général		3.264,86	-	0	47,18	0	29,09	0

Arbres et haies remarquables reconnus (2007):

nombre d'arbres isolés: 10 nombre de groupes d'arbres: 11 nombre de haies: 3

Superficie des bois soumis sur le territoire communal (2008): 3597 ha (39% de la superficie communale)

Superficie des bois soumis appartenant à la commune (2008): 1459,64 ha

d) Air

Station(s) de mesure de la qualité de l'air (2006): pas de station sur le territoire communal

3. PRESSIONS**a) Entreprises**

Industrie(s) SEVESO (2007): aucune

Etablissement(s) E-PRTR (2007):

Société	Activité
IDELUX - Site de Tenneville	Assainissement, voirie et gestion des déchets

b) Agriculture

Production et valorisation d'azote organique (2007):

production d'azote organique: 287,3 tonnes d'azote capacité de valorisation non utilisée: 186,1 tonnes d'azote

Nombre d'élevages intensifs classés IPPC (2007): 0

c) Energie**Positionnement de la commune**

Type de zone(s) nucléaire(s) (2004): aucune

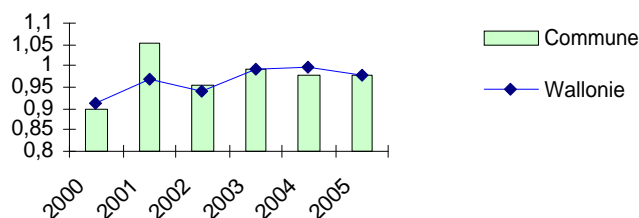
Centrale(s) de production électrique (2007):

Nom de la centrale	Type	Puissance installée
Idelux Site De Tenneville	Moteur à biogaz	0,693 MW

Entreprise(s) à forte consommation énergétique (>10 Gwh) (2004): aucune

Consommation énergétique moyenne par habitant:

Evolution de la consommation du secteur résidentiel (tep/habitant)



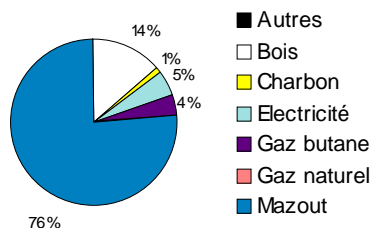
Consommation moyenne des autres secteurs (2000):

tertiaire : 0,129 tep/hab

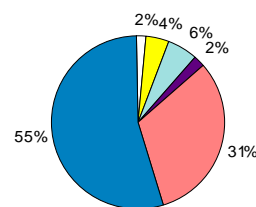
industriel : 0,288 tep/hab

Positionnement des ménagesProportion des logements selon la source d'énergie utilisée pour le chauffage résidentiel (2001):

Situation communale: 909 logements



Situation wallonne: 1 334 324 logements

**d) Déchets****Collecte**

Quantité totale annuelle d'ordures ménagères brutes collectées par habitant:

2001	2002	2003	2004	2005
250 kg	218 kg	111 kg	114 kg	123 kg

Collectes sélectives:	2001	2002	2003	2004	2005
Papier/carton	130 tonnes	150 tonnes	174 tonnes	179 tonnes	21 tonnes
PMC	19 tonnes	28 tonnes	41 tonnes	40 tonnes	non communiqué
Verre	62 tonnes	56 tonnes	99 tonnes	107 tonnes	33 tonnes
Textile	non communiqué	non communiqué	4 tonnes	3 tonnes	non communiqué

Récepteur(s) de récolte (2006): duobac à puce, conteneur à puce

Nombre de parcs à conteneurs (2007): 1 commune d'implantation: TENNEVILLE

Nombre de sites de bulles à verre (2006): 3

Gestion

Intercommunale de gestion des déchets ménagers (2007): IDELUX

Centre(s) de gestion de déchets ménagers (2007):

Nom et type de l'installation	Capacité de traitement
Centre de tri-compostage de Tenneville	25 tonnes/heure

Centre(s) de gestion de déchets inertes (2007): IDELUX

Centre(s) de gestion de déchets industriels (2007): aucun

Centre(s) d'enfouissement technique (2007):

Dénomination	Classe	Capacité résiduelle	Date d'expiration
Al Pisserotte	2&3	34.000 tonnes	27/03/2023

Centre de gestion des boues de dragage (2007): aucun

e) Tourisme

Capacités par type d'hébergement (2007):

Type d'hébergement	Nb d'établissements	Capacité (nb de lits)
camping	1	156
hôtellerie	2	53
tourisme de terroir	13	119

Arrivées et nuitées hors tourisme rural:

	2002	2003	2004	2006
Nombre d'arrivées	12.585	15.009	12.593	12.111
Nombre de nuitées	40.932	47.274	34.150	34.155
Durée moyenne du séjour	3,3 nuits	3,1 nuits	2,7 nuits	2,8 nuits

4. OUTILS GENERAUX DE GESTION**a) Développement économique**

Zone de programmation des fonds structurels (2007): Compétitivité et Emploi

Agence de développement local en activité (2007): PCDR approuvé (2006): date de l'arrêté ministériel: 14/09/2000**b) Environnement**Protocole de collaboration entre la DPE et la commune (2007): Conseiller(s) en environnement (2007): Guide composteur (2007):

Nombre d'organismes (2007) certifiés ISO 1400 ou EMAS: 0

Nature (*)

Parc naturel (2006):

Nom du parc	Date de l'A.M.	Superficie	
		total du parc	sur le territoire communal
Les deux Ourthes	12/07/2001	76031,61 ha	9198,9 ha

PCDN (2007): Convention combles et clochers approuvée (2008): Convention bords de route approuvée (2008): Participation à la certification forestière PEFC (2008): date de signature: 14/11/2005**Eau**

PASH approuvé(s) (2006): OURTHE date d'approbation: 10/11/2005

LESSE date d'approbation: 10/11/2005

Prime communale sur les citernes d'eau de pluie (2006): 0 €

Zone(s) de prévention ou de surveillance approuvée (2008): aucune

Contrat(s) de rivière (2007): Ourthe et affluents

c) Aménagement du territoire

Plan de secteur (2006): Marche - La Roche

Schéma de structure approuvé (2007): Règlement communal d'urbanisme approuvé (2007): CCAT approuvée (2007): **d) Mobilité**Plan de mobilité (2007): Conseiller(s) en mobilité (2006):

Parcour(s) RAVeL (2005): aucun

e) EnergieConseiller en énergie (2007):

Mesure(s) favorisant les économies d'énergie dans les équipements publics (2007): aucune

Primes complémentaires à la prime régionale Soltherm (chauffe-eau solaire) (2007)

prime provinciale: 400 € prime communale: 0 €

5. CONTACTS

Administration communale

route de Bastogne, 1
6970 TENNEVILLE

Site internet: <http://www.tenneville.be>

Téléphone: 084/45.00.40

MRW - DGRNE

Direction générale des Ressources naturelles et de l'Environnement du Ministère de la Région wallonne

Avenue Prince de Liège, 15, B-5100 Namur

Téléphone: 081/ 33.50.50 - Fax: 081/33.51.22

Site internet: <http://environnement.wallonie.be>

S.O.S. Pollutions (24 h/24): 070/23.30.01

Union des Villes et Communes Wallonnes

Fiche communale réalisée par l'UVCW: <http://www.uvcw.be/communes>

ANNEXE**Sites de grand intérêt biologique inventoriés (2008)**

N°Sgib	Nom du site	N°Sgib	Nom du site
1081	Bas-marais du ruisseau de la Grône (Tenneville)	991	Beaulieu (Tenneville)
1501	Cours inférieur de la Basseille (Tenneville; Sainte-Ode)	1519	Fagne aux Pierres (Tenneville)
1517	Fagne du Ri Baillet (Tenneville)	77	Fagne du Rouge Poncé (Tenneville)
1508	Fagne du Taureau, Fagne Massa et Ru de Mehin (Tenneville)	47	Fange de la Basseille (Sainte-Ode)
604	Fontaine au Stock (Tenneville)	1064	Forêt St-Michel et vallée de la Masblette (Saint-Hubert; Nassogne; Tenneville)
900027	Jardins de la Converserie (Tenneville)	1529	Ligne électrique de Nassogne à Tenneville (Nassogne; Tenneville)
1085	Partie médiane de la vallée de la Basseille (Tenneville; Saint-Ode)	1086	Prairies alluviales de la vallée de la Basseille - au sud de Laneuville-au-Bois
1528	Prairies de fauche de Laneuville (Saint-Hubert)	1523	Prairies de la Converserie (Tenneville)
1078	Prairies humides au nord de Ramont (Tenneville)	1063	Prairies humides de la vallée du Bronze (Tenneville)
1557	Ri des Chevaux (Tenneville)	1077	Source du ruisseau de Gouverni (Tenneville)
1082	Source du ruisseau de Hévrzé (Tenneville)	1080	Sources du Ruisseau de la Grone (Tenneville)
1530	Sources du Ruisseau du Baileu (Tenneville)	1079	Sources tourbeuses du ruisseau de Rouge Fontaine (Tenneville)
1532	Talus du vicinal Ortheuville (Tenneville)	605	Tourbière de Hourchamps (Tenneville)
989	Tourbière Sainte-Gertrude (Tenneville)	1500	Vallée de la Basseille entre la Fange de la Borne et la RND Basseille (Tenneville)
1510	Vallée de la Wamme (entre la N889 et la N4) (Nassogne; Tenneville)	1083	Vallée du ruisseau de Wembay (Tenneville)
1507	Vallée supérieure de la Wamme (Tenneville)	1518	Vallon du Ri Baillet (Tenneville)